



# HÅLLBARHETS- RAPPORT

2023

# Innehåll

<b>3</b>	VD har ordet
<b>4</b>	Om El-Björn
<b>10</b>	El-Björn och de globala målen
<b>13</b>	Fokusområden
<b>14</b>	Fokusområden- Minskad klimatpåverkan
<b>23</b>	Fokusområden- Ansvar för hela värdekedjan
<b>27</b>	Fokusområden- Medarbetare
<b>32</b>	Riskhantering



**Det gångna året har präglats av både utmaningar och möjligheter för El-Björn. Vi har stått inför ett affärsmässigt avvaktande år till följd av en vikande konjunktur. Sviter efter pandemin och oroligheter i världen har fortsatt att skapa störningar i våra leverantörskedjor med långa ledtider som resultat.**

Trots dessa utmaningar har vi fortsatt att arbeta mot våra mål med en övertygelse om vår förmåga att göra positiv skillnad. Vi har under det senaste året fokuserat på utveckling av vårt affärsområde ePOLE, som fortsatt sin tillväxtresa genom etableringar i Norge och Finland. För att stödja denna expansion har vi satsat stort och investerat totalt 30 miljoner i pelletscentraler och värmepumpar. Denna satsning understryker vår starka tro på att hållbara energilösningar är nyckeln till en bättre framtid.

Samtidigt har vi inte bara fokuserat på expansion, utan även på innovation och utveckling av våra befintliga produkter och tjänster. Genom att effektivisera och för-

bättra våra uppkopplade tjänster strävar vi efter att erbjuda våra kunder ännu mer värde samtidigt som vi minskar miljöpåverkan. Vi befinner oss i en tid där hållbarhet inte längre är en valmöjlighet, utan en nödvändighet. För oss på El-Björn har hållbarhet alltid varit en central del av vår verksamhet och en grundläggande filosofi som genomsyrar allt vi gör. Vi är medvetna om att byggsektorn har en betydande påverkan på miljön, och vi är fast beslutna att vara en del av lösningen mot klimatneutralitet. För året som gått visar vi positiv utveckling mot våra uppsatta mål.

**Conny Hansson**  
VD El-Björn



# Kraft att bygga framtiden

El-Björn har försett människor och tillfälliga arbetsplatser med rätt kraft, ljus och klimat sedan 1954 och vi fortsätter framåt. Hållbar och resurssnål energi i rätt form, där du behöver och när du behöver den.

Vi arbetar långsiktigt, uthålligt och hårt för att ni skall veta att ni alltid får det bästa och att våra produkter håller vad de lovar. Vårt småländska ursprung och vår långa erfarenhet är grunden när vi utvecklar framtidens lösningar tillsammans med er.

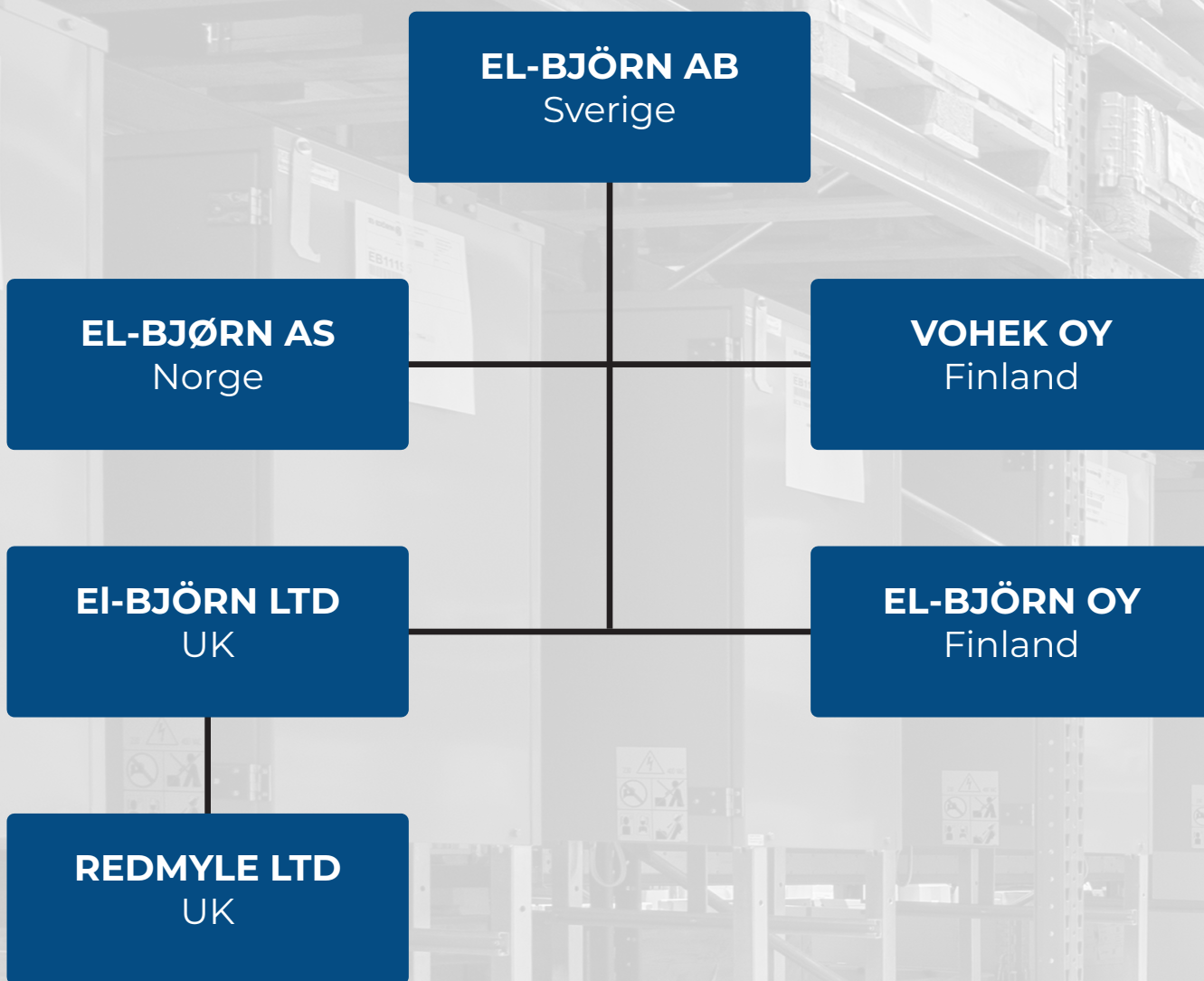
## Vår Vision:

*Kraft att bygga framtiden – Power to build the future.*





# Företagsstruktur



# EL-BJÖRNS



**1954**

El-Björn grundas av Karl-Henrik Enocson i Anderstorp.



**60-talet**

Legotillverkar mobila byggplatscentraler och värmefläcktar.



**70-talet**

Börjar tillverka grenuttag och värmefläcktar.



**2015**

El-Björn bildar bolag i Finland och England.



**2011**

Priveq investerar i El-Björn.



**2008**

El-Björn A/B och Byggström AB sammanförs till El-Björn AB.

**2016**

El-Björn får nya huvudägare, Connecting Capital.



**2017**

El-Björn Connect lanseras som en av våra nya digitala tjänster.



**2017-2019**

Utökar belysnings-sortimentet med master, industribelysning, LED-strip med mera.



**2018**

El-Björn förvärvar Voheks Lighting AB.



# S HISTORIA

**70-talet**

erka egna  
ag och  
läktar.

**80-talet**

Startar egen produktion  
av byggcentraler.

**1983**

Namnet El-Björn  
börjar användas efter  
delägaren  
Björn Enocson.

**90-talet**

Breddar sortimentet  
med arbetsplats-  
belysning,  
transformatorer  
och avfuktare.

**90-talet**

AB och  
n AS går  
nan.

**2000-talet**

Sortimentet utökas med  
TVS, TF 15, TF 9, Nödboj,  
LR500, LED med mera.

**1998**

Köper företaget Antifukt  
i Hestra AB och bildar El-  
Björn  
Klimat AB.

**2018**

örvärvar  
k Oy.

**2019**

El-Björn och Satema får  
samma ägare, United  
Power.

**2022**

El-Björn lanserar ePOLE



**222 mkr**  
Omsättning



**1,78%**  
Långtidsfrånvaro



**8,8 år**  
Medelanställningstid

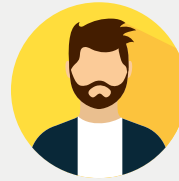
# Nyckeltal El-Björn AB



**72**  
Medarbetare

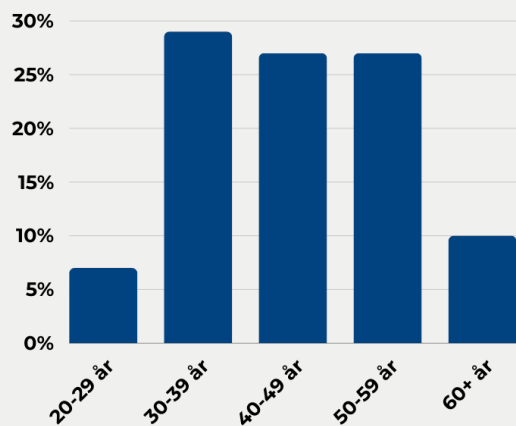


**28%**  
Kvinnor



**72%**  
Män

## Fördelning av ålder







# Strategi och styrning

El-Björns arbete för hållbarhet grundar sig i ett ramverk som byggs upp av vår affärsidé, policyer och ISO-standarder. Det säkerställer och reglerar vårt arbete och våra åtgärder.

## Affärsidé

El-Björn erbjuder lösningar inom områdena energi, kraft, ljus och klimat.

Vår nära relation med våra kunder som är professionella användare inom bygg, industri, fastighet och marint ger oss en bild av marknadens krav och behov.

Vi utvecklar ständigt oss själva och vårt erbjudande för att skapa framtidens lösningar.

Hög kvalitet, hållbara lösningar samt långsiktiga partnerskap med våra leverantörer är viktiga framgångsfaktorer för oss och våra värdekedjor.

## Miljöpolicy

El-Björn skall uppfylla kunders och myndigheters lagar, regler och krav samt så långt det är tekniskt och ekonomiskt rimligt minska påfrestningarna på kretsloppet genom förebyggande åtgärder så som att:

- Effektivisera användandet av råvaror och undvika spill.
- Minimera energiåtgång och utsläpp av växthusgaser.
- Ställa miljökrav på våra underleverantörer.
- Utbilda och involvera alla i företaget.
- Kontinuerligt ta fram och driva miljömål och genom detta uppnå ständiga förbättringar.

- Bedriva verksamheten på ett planerat och säkert sätt för att förebygga föroreningar.

## Kvalitetspolicy

- Vårt kvalitetsarbete hos El-Björn AB är en viktig förutsättning för nöjda kunder, uthållig tillväxt och god lönsamhet.
- El-Björn AB skall genom ständiga förbättringar alltid vara den självklara leverantören.
- Våra produkter skall alltid motsvara kundernas förväntningar och behov.
- Våra produkter skall konstrueras och byggas efter gällande standarder och föreskrifter.
- Vi skall ha god ordning och reda i hela företaget, vilket innebär att produkterna levereras i rätt utförande, antal och tid i alla led.
- Vi skall ha en hög leveransberedskap och servicegrad.
- Kvalitet skall vara ett personligt ansvar och åtagande för varje medarbetare

## Certifikat

ISO 9001, ISO 14001



# El-Björn och de globala målen





El-Björn tar utgångspunkt i de globala målen arbetet. Vi har identifierat fem globala mål som vi har störst möjlighet att bidra positivt till genom vår verksamhet och erbjudanden.



### 7. Hållbar energi för alla.

Våra produkter säkerställer att förnybar energi och rena bränslen används där tillfälligt behov av värme och el finns.



### 9. Hållbar industri, innovation och infrastruktur.

Vår produktion i småländska Anderstorp präglas av en inkluderande, trivsamt och säker arbetsmiljö. Där använder vi fossilfri energi i tillverkningsprocessen och arbetar ständigt med effektiviseringar.



### 11. Hållbara städer och samhällen.

Hållbar stadsutveckling kräver hållbart byggande. El-Björns produkter och tjänster är ett starkt bidrag till mål nr 11.



### 12. Hållbar konsumtion och produktion.

El-Björn AB:s verksamhet bygger på kvalitet och ansvarstagande. Vi verkar för att göra vår affärsmodell så cirkulär som möjligt för att minimera avfallsströmmarna och är vårt bidrag till mål nr 12.



### 13. Bekämpa klimatförändringarna

Våra produkter fasar ut fossila bränslen i byggprocessen när de används.

Mål som vi fokuserar extra på för att inte bidra negativt till är:



**8. Anständiga arbetsvillkor och ekonomisk tillväxt**



**16. Fredliga och inkluderande samhällen**

För oss på El-Björn är anständiga arbetsvillkor och nolltolerans mot korruption och mutor en självklarhet. Men det är långt ifrån verkligheten i andra delar av världen. Vi är medvetna om att vi har ett ansvar för hela värdekedjan. Vi försöker så långt det är möjligt samarbeta med leverantörer så nära oss geografiskt som möjligt eftersom det ger en bättre insyn och underlättar kommunikationen. I de fall det inte är möjligt eller det finns många leverantörsled uppströms ska vi stärka vårt arbete i att säkerställa hållbarhet i hela värdekedjan.



# Fokusområden



## Minskad klimatpåverkan

Vår målsättning är att våra produkter och tjänster ska vara ett starkt bidrag till att bygg- och fastighetssektorn når klimatneutralitet.



## Ansvar för hela värdekedjan

Vi vill ta ansvar för att vår verksamhet har en positiv påverkan genom hela värdekedjan.



## Medarbetare

Engagerade och kunniga medarbetare är grunden för allt vi gör.

Respektive fokusområde beskrivs mer i detalj i separata avsnitt. Målsättningarna som presenteras för varje fokusområde gäller för El-Björn AB, El-Björn AS, och El-Björn OY.



Fokusområden



# Minskad klimatpåverkan

Vår målsättning är att våra produkter och tjänster ska vara ett starkt bidrag till att bygg- och fastighetssektorn når klimatneutralitet.

**Vår målsättning är att våra produkter och tjänster ska hjälpa bygg- och fastighetssektorn att uppnå sitt mål om minskad klimatpåverkan. Vår satsning inom vårt varumärke ePOLE är ett exempel och vår uppkopplade lösning El-Björn Connect är ett annat. Samtidigt jobbar vi på El-Björn hårt för att minimera det avtryck som vår verksamhet ger upphov till.**

### **Vi ser till helheten**

Vi tar ansvar för vår klimatpåverkan och redovisar därför hela värdekedjans utsläpp. Majoriteten av utsläppen finns i vårt scope 3 där användning av de produkter vi säljer är den största posten följt av utsläpp som sker i våra leverantörsled. Eftersom vi har lägre inflytande över dessa indirekta utsläpp kommer samarbete med leverantörer och kunder samt att vi fortsätter utveckla effektiva produkter och smarta tjänster vara viktigt.

### **Strategi för omställning**

Vi ser även till helheten i våra affärer. Vårt mål är att erbjuda bygg- och anläggningssektorn hållbara lösningar. Genom effektivisering, innovation och samverkan vill vi vara en partner att räkna med för att skapa framtidens byggande.

Det är också genom det arbetet som vi kan påverka utsläppen och bidra till att uppnå branschens och våra egna mål. Vår affärstrategi och branschens behov av omställning är starkt sammankopplade.

### **Vårt säljarbete**

Vår vision genomsyrar hela vårt säljarbete. Från kundbearbetning till offert. Vi har hela tiden i alla kundkontakter fokus på att presentera den bästa lösningen för kund gällande CO<sub>2</sub>, hållbarhet, kvalitet och pris.

Vi jobbar med att hjälpa kunden med projektering för att finna det effektivaste sättet att värma, torka eller belysa byggarbetsplatsen.



### Växthusgasutsläpp i värdekedjan

Vårt övergripande mål är att uppnå klimatneutral värdekedja till 2045.

Till 2030 ska vi:

- Minska utsläppen med 50 % i scope 1 och 2
- Minska utsläppen med 30 % i scope 3

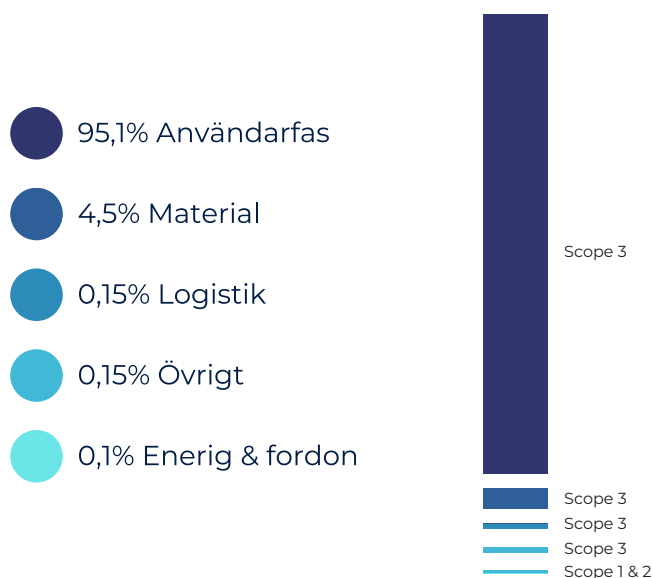
### Vår resa mot målen

Vi visar ett fint resultat avseende scope 1 & 2 med 52 % minskning sedan basår 2021. Bränslebyte från gas till fjärrvärme för uppvärmning av huvudkontor med produktionslokaler i början av 2021 bidrar till det, men även ökad andel elbilar i vår fordonsflotta.

Avseende scope 3 ser vi en minskning med 9 %, som bedöms vara ett resultat av konjunktur nedgång under 2023.

Vi jobbar aktivt med åtgärder inom scope 1 och 2 för att sänka utsläppen ytterligare. För scope 3 ligger utmaningen i att kunna påverka hur våra produkter används under hela livslängden. Produktutveckling och utveckling av våra tjänster för att effektivisera energianvändningen under användningsfasen av produkterna ska bidra till målet inom scope 3. Utsläppen inom vårt scope 3 kommer även att utvecklas i relation till framtida el- och värmeproduktion i de länder där våra produkter används samt aktiva val för el- och värmeavtal hos slutanvändaren.

### El-Björns fördelning av utsläpp



### Våra åtgärder

Scope 1 och 2

- Öka användningen av förnybara energikällor och drivmedel
- Effektivisera energianvändningen i vår tillverkning

Åtgärder scope 3

- Fortsätta utveckla effektiva produkter och tjänster (läs mer om ePOLE och Connect)
- Bidra med vår kompetens till branschen genom engagemang i nätverk och anordna utbildningar för kunder (El-Björn Academy)
- Fördjupa samverkan med företagen som använder våra produkter och tjänster
- Utöka dialog och samarbete med våra leverantörer
- Öka andelen förnybart och återvunnet material i våra produkter
- Planera transporter bättre för ökad effektivitet

### Om våra klimatberäkningar

Scope 1

Beräkningar baseras på data från vårt affärssystem om tjänsteresor och arbetspendling.

Scope 2

Utsläppen utgår ifrån vårt elavtal och bränslemix hos vår leverantör av fjärrvärme.

Scope 3

Utsläpp från användning av sålda produkter bygger på antaganden om användning under produkternas livslängd. Svensk elmix och medelvärde för svensk fjärrvärme har använts.

Beräkning av våra leverantörers utsläpp bygger på generella data om råmaterial, bearbetning och tillverkningsprocesser.



### Kapa slöserierna och minska utsläppen

Med vår lösning El-Björn Connect möter vi branschens behov av digitalisering, bättre kontroll och ökad kvalitet samtidigt som energianvändningen i byggproduktionen blir effektivare och utsläppen reduceras.

Vi vet att energianvändningen i byggproduktionen kan bli mycket bättre. Med vår kunskap och erfarenhet har vi i dialog med branschen utvecklat El-Björn Connect. El-Björn Connect innebär att våra produkter som används under byggproduktionen blir smartare. Elanvändning, effektuttag, temperaturer och fukthalter visualiseras genom en användarvänlig plattform. På det viset får byggprojektet samlad information och kan snabbt hitta slöserier eller avvikelser. Energianvändningen blir effektivare och växthusgasutsläppen minskar.

För att påverka reduktionen av utsläpp ytterligare har vi även börjat sälja värmepumpar.

Marknaden för värmepumpar har vuxit snabbt de senaste åren, speciellt i Norge. "Efterfrågan och intresset är stort även för användning på byggarbetsplatser" säger Odd Ivar Jørgensen El-Björn AS och fortsätter: "De värmepumpar som El-Björn säljer tillverkas i Norge så det totala avtrycket för våra kunder är väldigt lågt."



Connect it.  
Control it.

## Våra produkter har lång livslängd

El-Björns värdeord lagarbete, engagemang, kvalitet och ansvarstagande genomsyrar funktionen hos våra produkter. Våra produkter har lång livslängd och det är vi stolta över. Stor vikt läggs på att eftersträva hög kvalitet av ingående komponenter och alla våra produkter testas innan leverans. Om något går sönder eller behöver bytas ut i produkten har vi en shop för reservdelar. Vi erbjuder även hjälp med service eller reparation – allt för att våra produkter ska hålla så länge som möjligt. Vi arbetar utifrån ett kretsloppstänk där vi vill hålla våra produkter och ingående material i omlopp så långt det går. Vår produktkvalitet är ett av våra bästa hållbarhetsargument.

El-Björn gör regelbundna kundundersökningar. I undersökningen för 2023 hade vi en fråga om El-Björn upplevs som ett miljövänligt företag där vi fick ett medelvärde på 5 på en skala 1-6. Det som de flesta förknippar oss med enligt undersökningen är våra produkters höga kvalitet. Detta är för oss ett tydligt bevis på att vi gör rätt saker.

## Samverkan för omställning

Vi ser samverkan som mycket viktigt för att branschen ska lyckas med den omställning som krävs för att begränsa den globala uppvärmningen. Därför har vi ställt oss bakom bygg- och anläggningsbranschens färdplan med mål för klimatneutralitet till 2045.

Det pågår även flera lokala och regionala initiativ som samlar företag inom bygg- och anläggningssektorn för att testa nya arbetssätt och skapa piloter. Vi är sedan tidigare med i LFM 30 i Malmö och Göteborgs plattform för klimatneutralt byggande där vi vill lära oss mer från andra medlemmar. Samtidigt är dessa nätverk bra forum där vi kan bidra med vår kompetens.

I LFM 30 har vi under 2023 bidragit i arbetet med en kriterietrappa som visar vad som krävs i byggprocessen för att nå klimatneutralitet till 2030.

Under 2023 har vi även anslutit oss till ytterligare ett nätverk, Östergötland Bygger Klimatneutralt







### **El-Björn Academy**

El-Björn Academy är en utbildning där vi ger våra kunder möjligheten att utveckla sin kompetens och dragningskraft genom att lära sig grunderna inom El-Björns produktområden. El-Björn Academy är ett koncept framtaget för att säkra kunskapsförmedlingen till alla våra kunder på ett sådant sätt att de kan förmedla den vidare till slutanvändare av alla våra produkter. Kunskap om användande och om hur vårt produktutbud kan kombineras bidrar till effektivisering av energianvändning men också av byggproduktionen generellt. Under 2023 har totalt 62 personer deltagit i våra Academics.

Ett exempel från 2023 är utbildning anordnad för Derome Bygg samt byggtreprenörer som är deras kunder. Agendan hade rubriken "Energieffektiv byggarbetsplats". Deltagarna fick exempelvis lära mer om hur en uttorkningsprocess som har låg klimatpåverkan och är energieffektiv skapas samt hur El-Björns produkter och tjänster kan användas för att uppnå det.

Syftet med dessa utbildningar är att förstå produkten och hur den ska användas. Det finns mycket att göra för att effektivisera energianvändningen genom att planera och dimensionera rätt.

Upplägg i dialog med kund gör att budskapet anpassas och kund får med sig så mycket som möjligt.

### **Energieffektivisering**

Vi har mål för energieffektivisering för vår fastighet där tillverkning och huvudkontor finns. Under 2023 har vi genomfört en energikartläggning. Vi har en större investering i effektivare belysning för produktions- och lagerlokalerna beslutad. I tillverkningsprocessen används el och vi har undermätning för våra stödprocesser redan idag.



### Energitjänster med lågt avtryck

ePOLE ger våra kunder en helhetslösning med fokus på energibesparingar och minskade utsläpp. ePOLE är vårt senaste varumärke helt sprunget ur behovet av att påskynda bygg-, fastighets- och energisektorns omställning. Detta görs genom mätning, styrning och övervakning av energianvändningen samtidigt som vi tar ansvar för och levererar värme eller kyla med bra klimatprestanda.

Ovanpå detta har vi ett lager med kompetenstjänster kring rådgivning/dimensionering, konsultation och rapportering innan, under och efter projekt. Vårt mål är att stärka konceptet med fler produkter och lösningar i framtiden – allt för att ePOLE ska bli det självklara valet för att reducera klimatavtrycket i bygg-, fastighets- och energisektorn.

### Kontrollerat byggklimat

ePOLE har de senaste åren bedrivit utveckling av systemlösning för uttorkningsprocessen under byggproduktionen baserat på ett ekosystem av; produkt, kompetens, metodik och digitalisering i syfte att öka kvalitet och produktivitet med reducerat klimatavtryck. Under 2023 genomfördes en konceptfas med ett flertal projekt i samverkan med NCC Building AB med syfte att verifiera besparingsområden kopplat till hållbart byggande.

I referensprojektet Fågelsången uppnåddes följande:

- Energibesparing med 45%
- Minskade växthusgasutsläpp med 16 ton
- Minskad energiförbrukning med 375 500 kWh
- Ökad kontroll på processen med minskade efterbearbetningsåtgärder och slöserier



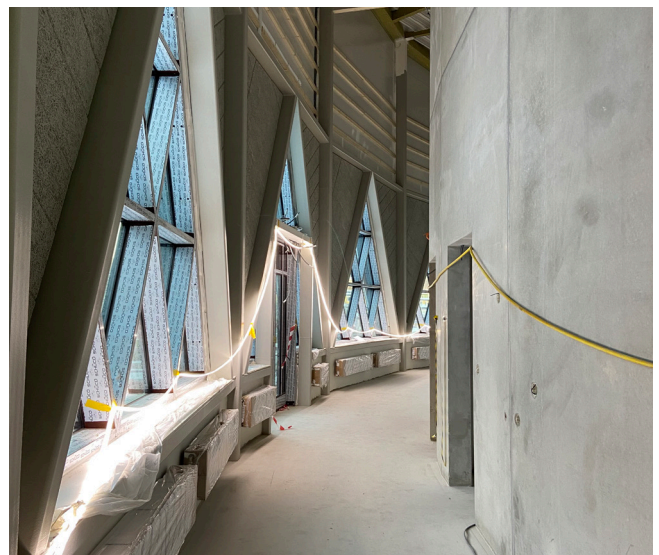
Fågelsångens skola, bild: Salems kommun



Fågelsångens skola, bild: Salems kommun



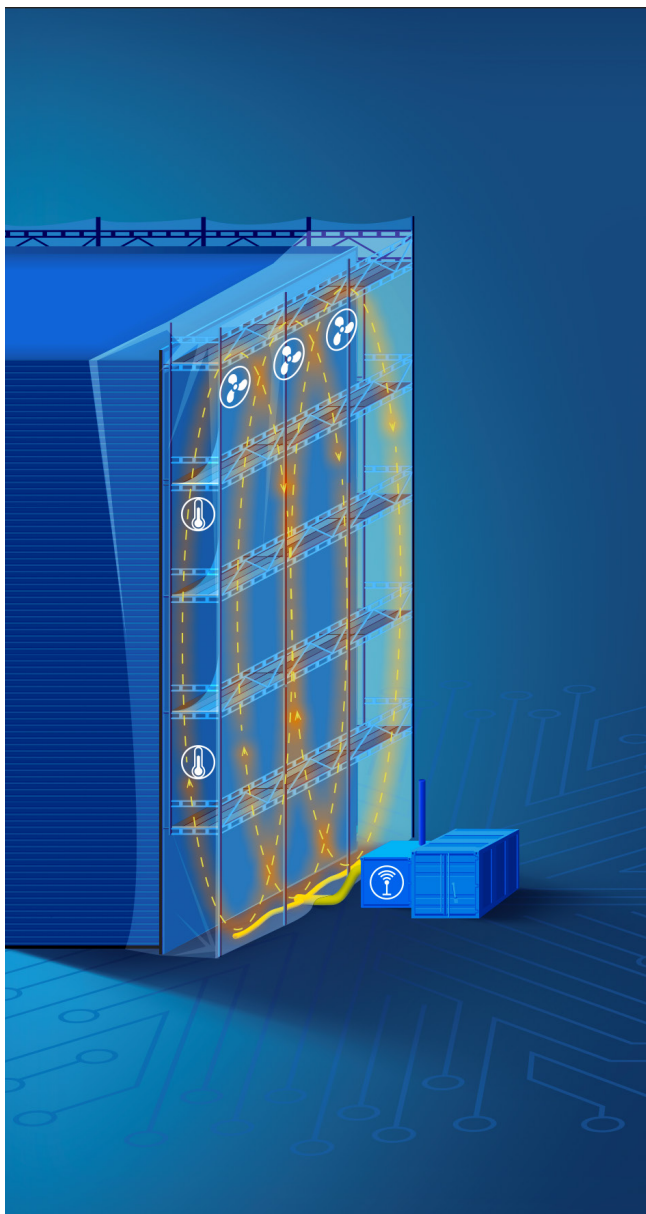
Fågelsångens skola, bild: Niclas Åhlander, NCC



Fågelsångens skola, bild: Salems kommun



**Förnybar fasadvärme – Karlssons Fasad AB**  
 ePOLE har i samverkan med Fasadgruppen AB utvecklat ett nytt koncept för fasaduppvärmning för mur- och putsarbeten under nyproduktion och renoveringar av fasader. Traditionellt används fossilt bränsle (gas och olja) för att värma upp dessa typer av projekt. Med ePOLEs koncept förnybar fasadvärme ersätter vi fossilt bränsle med bioenergi (pellets) samt att det finns en återvinning av den uppvärmda luften vilket även bidrar till energieffektivisering och en reducering av klimatutsläpp på upp till 95%. I samverkan med Karlssons Fasad levererade vi vårt koncept till referensprojekt som pågick under 3 månader där vi levererade 145 324 kWh vilket motsvarar en reducering av CO<sub>2</sub> med 39 ton i jämförelse med fossilt alternativ.



**Pelletsbaserad uppvärmning**  
 ePOLE erbjuder pelletsbaserade energitjänster för tillfällig uppvärmning under byggproduktionen i syfte att stödja energiomställning med att avlasta elnätet som att ersätta traditionell fossil uppvärmning med ett lågt klimatavtryck. Vi erbjuder och tillhandahåller två olika lösningar; vattenbaserat system eller varmluft. Under 2023 levererade vi våra värmelösningar till en rad olika byggprojekt som infört förbud av fossil uppvärmning bla;

Northvolt Skellefteå (installerad effekt)  
 2MW Varmluft värme  
 3MW Varmvatten värme

Jämfört med traditionell uppvärmning baserat på fossila bränslen bidrog vår pelletsbaserade energitjänst till minskade växthusgasutsläpp med 1662 ton för det här projektet under uppvärmningssäsongen 2022/2023.



## Målsättning och resultat- Minskad klimatpåverkan



Mål	Indikator	2021	2022	2023	Resultat jämfört med basår
Klimatneutral värdekedja till 2045 enligt branschens överenskommelse	Ton CO2e	101 997	90 665	92 468	-9%
Minska växthusgasutsläppen med 50% i scope 1 och scope 2 till 2030 jämfört med 2021	Ton CO2e	180	113	87	-52%
Minska växthusgasutsläppen med 30% i scope 3 till 2030 jämfört med 2021	Ton CO2e	101 817	90 552	92 381	-9%
2% effektivare energianvändning i egna verksamheter per år	kWh/MSEK omsättning	24	23	35	45%
	kWh/ rapporterad produktionstimma	4 037	3 770	4 614	14%

### Fördelning utsläpp i koncernen

Scope	Indikator	El-Björn AB			El-Björn AS			El-Björn OY			Vohek			Totalt		
		2021	2022	2023	2021	2022	2023	2021	2022	2023	2021	2022	2023	2021	2022	2023
1	Ton CO2e	134	63	36	18	20	21	5	9	13	5	6	5	161	98	75
2	Ton CO2e	16	12	9	1	1	1	0,3	0,5	0,5	2	2	1,5	19	16	12
3	Ton CO2e	101 181	101 181	91 730	18	19	20	2	10	11	616	756	620	101 817	90 552	92 381

### Biogena utsläpp

Enligt Green House Gas protocol ska utsläpp från förbränning av biogena källor redovisas separat. Detta eftersom biogena utsläpp enligt GHG-protocol inte bidrar till den globala uppvärmningen då utsläppen ingår i den naturliga kolcykeln. El-Björns biogena utsläpp kommer från inköp av el och fjärrvärme (samt förbränning av gas för 2021) eftersom el, fjärrvärmens och gasen producerats med biogena källor.

Scope	2021	2022	2023
1	7 401	0	0
2	1 299	7 523	9 277
3	0	0	0
Totalt	8 700	7 523	9 277



**Fokusområden**



# **Ansvar för värdekedjan**

Vi vill ta ansvar för att vår verksamhet har en positiv påverkan genom hela värdekedjan.

## Ansvar för värdekedjan

Vi vill att våra produkter och tjänster ska bidra till en bra samhällsutveckling genom hela värdekedjan. Från utvinning av råvara till att våra produkter nått slutet på sin livslängd. Vårt mål är att sluta cykeln och skapa en så cirkulär värdekedja det bara går.



## Produktutveckling och design

Flera hållbarhetsaspekter är grundpelare i vår produktutveckling. Behoven hos kunden är den första utgångspunkten. Här lägger vi stor vikt vid att våra produkter ska vara energieffektiva, hålla hög kvalitet och vara robusta. Vår gedigna utvecklings- och testprocess säkerställer dessa delar.

Arbetsmiljö hos användaren av produkten är också en central del. Produktsäkerhet och ergonomi (exempelvis vid service eller när produkten ska flyttas) vid användning av produkten är aspekter som får mycket utrymme i utvecklingsprocessen. Transporteffektivitet ingår också som en del där vi analyserar hur produktens storlek, utformning och eventuell förpackning kan planeras för att göra transporterna effektivare under hela livscykel.

Vi har under 2023 fortsatt undersöka val av material och komponenter ur ett livscykelperspektivet. Under 2024 kommer vi att redovisa klimatberäkningar för en del av våra produkter. Målsättningen är att kunna redovisa för hela vårt sortiment.

## El-Björn i delningsekonomin

Våra kunder är i regel uthyrare. Det innebär att våra produkter används efter behov och det blir därför ett effektivt utnyttjande av produkterna. Vi är på det viset en del av en delningsekonomi som starkt bidrar till cirkularitet i våra affärer.

Ett annat exempel på hur vi ställer om till cirkulära affärer är konceptet Connect. Genom Connect hyr vi ut utrustning för att koppla upp våra produkter som ger möjlighet för kunderna att följa el- och värmeanvändningen, temperaturer och fukthalt i det aktuella projektet. Vår affär inom ePOLE som finns beskrivet tidigare i rapporten är också ett exempel på hur vi försöker göra vår affärsmodell mer cirkulär.

## Vi förlänger livslängden

Vi strävar efter att våra produkter ska finnas tillgängliga för våra kunder och användare så länge som möjligt. Vi designar våra produkter från grunden. Att på ett enkelt sätt kunna reparera och byta ut delar i våra produkter är en självklarhet för oss. Vi erbjuder i egen regi tjänster för att för-

länga produkternas livslängd.

Med vår webbshop säkerställer vi att reservdelar finns tillgängliga för att kunna göra underhåll, service och reparationsarbeten. Inom detta delområde vill vi i framtiden utforska möjligheter att förstärka vårt erbjudande och hitta nya affärsmöjligheter.

## Långsiktiga samarbeten

Långsiktiga samarbeten med leverantörer är en viktig del i vår strategi för att leverera hög och jämn kvalitet i våra produkter. Under 2023 har vi börjat använda får nya uppförandekod för att säkerställa att kundkrav samt våra egna värderingar följer med i hela leverantörskedjan. Under 2024 är målet att föra samtal med ett urval av våra leverantörer om deras hållbarhetsarbete och hur de kan bidra till våra mål.

## El-Björn Powercycle

Under 2023 lanserade vi konceptet Powercycle. Det innebär att vi tar tillbaka förbrukade produkter inom vårt kraftsortiment samtidigt som kund får rabatt vid köp av ny motsvarande produkt. Ett av syftena med Powercycle är att ta större ansvar för produkter som nått slutet på sin livslängd. Vi har kunskapen om produkterna för att ta hand om dem på bästa sätt för att öka resurseffektiviteten och sluta kretsloppet.



El-Björn bedriver ett långsiktigt och målmedvetet miljöarbete och arbetar ständigt för att minimera miljöpåverkan.

**För att ta detta till nästa steg lanserar vi nu El-Björn Powercycle.**  
Ett koncept som innebär att vi tar tillbaka förbrukade kraftprodukter mot att du får köpa en rabatterad ny produkt.

**Varför?**  
Ökar produktsäkerheten på marknaden.  
Produkterna tas hand om på bästa sätt.  
Auktioneras inte ut till kunder/konkurrenter.  
Kvalitetsprodukter till rätt pris.  
Sluter kretsloppet.

**FÖR MER INFORMATION, KONTAKTA DIN SÄLJ-REPRESENTANT**



## Målsättning och resultat- Ansvar för hela värdekedjan



Mål	Indikator	2021	2022	2023
Utvärderade (miljö, socialt och ekonomiskt) leverantörer i % av inköpsvärde: 80 % (ska ha uppnåtts 2025)	Andel % utvärderad	N/A*	N/A*	33%
Samtliga leverantörer har skrivit under vår uppförandekod till 2025	Andel % som undertecknat	N/A*	N/A*	16%

\*Målsättningarna är beslutade under 2022 och aktiviteter har startats för att nå målen. Målen går inte att följa upp ännu.



**Fokusområden**



# Medarbetare

Engagerade och kunniga medarbetare är  
grunden för allt vi gör.



**Engagerade och kunniga medarbetare är grunden i allt vi gör. Som anställd hos El-Björn vill vi att man ska må bra, känna sig trygg och säker. Vi värnar om alla medarbetare och lägger stort fokus på att El-Björn ska vara en arbetsplats som rekommenderas till andra.**

### **Att arbeta på El-Björn**

Huvudkontor med den största delen av organisationen ligger i Anderstorp, Småland. Vi finns även representerade genom produktchefer och säljare på flera orter i Sverige.

Vår vision som arbetsgivare är att erbjuda alla medarbetare en trygg arbetsplats och utvecklande arbetsuppgifter. El-Björn erbjuder alla sina medarbetare en stor möjlighet att påverka både företagets och sin egen utveckling. En viktig del i det arbetet är att vi visar förtroende för våra medarbetare och uppmuntrar till att ta stort eget ansvar.

Det gör vi exempelvis genom att alltid annonsera lediga tjänster internt, erbjuda och utveckling i form av utbildningar både internt och externt.

### **Värdegrunden leder oss**

El-Björns värdeord är Lagarbete, Engagemang, Kvalitet och Ansvarstagande. Våra värderingar genomsyrar allt vi gör och det är viktigt att våra medarbetares personliga värderingar överensstämmer med våra.

Vi arbetar med uppfyllelse av våra värdeord i allt från hur vi bemöter varandra och hur vi tar oss an de dagliga arbetsuppgifterna till bedömning vid lönerevision. Målet är att alla medarbetare ska vara ambassadörer för vår kultur och leva som de lär.

Vi sätter extra stort fokus på lagarbete eftersom vi är en platt organisation som jobbar tillsammans på alla plan mot gemensamma mål. Vi arbetar för att alla medarbetare visar engagemang genom att vara delaktiga och tar ansvar genom att följa överenskommelser och rutiner.



## Hälsa och trivsel

Vi är stolta över vår arbetsmiljö på El-Björn. Vi får ofta höra från besökare att våra produktionslokaler är rena, tysta och lugna för att vara en tillverkande industri. Arbeta för att bibehålla den goda arbetsmiljön och identifiera behov hos våra medarbetare görs genom systematiska medarbetarundersökningar, regelbundna hälsokontroller av samtliga anställda och skyddsronder. Eftersom vi designar våra produkter från grunden finns även arbetsmiljö och ergonomi vid tillverkning och montering av produkterna med som en del i produktutvecklingen.

Andra exempel på förmåner som vi erbjuder anställda är regelbunden möjlighet till massage på arbetstid, frukostbuffé varje dag, friskvårdsbidrag, trivselklubb och möjlighet till laddning av elbil.

## Utveckling och lärande

El-Björn uppmuntrar och bidrar gärna till kompetensutveckling. Det finns goda möjligheter att göra karriär inom företaget då lediga tjänster alltid annonseras internt. Vi har många exempel på medarbetare som har fått nya roller inom El-Björn. Genom att vi har ett nära samarbete inom koncernen kan våra medarbetare i många led bygga på sig internationell erfarenhet.

Vi är beroende av att ha medarbetare med rätt kompetens. I takt med att El-Björn utvecklar nya produkter och tjänster förändras innehållet i många roller. Vi är

måna om att behålla vår personal och tänka långsiktigt. Det kräver att förutsättningarna för kompetensutveckling är goda för att säkra vår konkurrensförmåga. Här jobbar vi aktivt och har en målsättning om att majoriteten av alla anställda genomgår någon form av kompetensutveckling varje år.

Under 2023 har vi fortsatt varit aktiva i ett EU-finansierat projekt på Campus Värnamo, Kompetensutveckling Småland. Genom projektet har många medarbetare fått möjlighet att lära mer om ämnesområden efter eget behov.

För att minimera vårt eget avtryck på människor och miljö är det viktigt att integrera hållbarhet i alla delar av organisationen och att alla är med och jobbar mot våra hållbarhetsmål. Som en del av detta höll vår hållbarhetsansvarig internutbildningar för vår lager- och produktionspersonal under 2023.





### Kompetensförsörjning

El-Björn eftersträvar en jämnare fördelning mellan kvinnor och män på samtliga avdelningar och företaget som helhet. Vid all rekrytering verkar vi för att både kvinnor och män söker lediga befattningar. Kompetens är grunden för anställning, vid lika kompetens ska ökad mångfald prioriteras.

El-Björn vill ha långsiktiga relationer med sina anställda. Att byta roll eller tjänst internt uppmuntras om möjlighet finns. Kompetensförsörjning är avgörande för att vi ska kunna utveckla vår verksamhet.

Inför alla rekryteringar görs en ordentlig behovsanalys, kravspecifikation och befattningsbeskrivning för att skapa tydlighet både för El-Björn och de som är intresserade av den aktuella tjänsten.

### Mångfald och likabehandling

El-Björn ska vara en inkluderande arbetsplats med lika rättigheter och möjligheter för alla som finns hos oss. Vi strävar efter en mångfald hos våra medarbetare avseende bakgrund, kön, ålder, perspektiv och erfarenhet. Det utvecklar och stärker vårt företag och vår konkurrenskraft.





## Målsättning och resultat- Medarbetare



Mål	Indikator	2021	2022	2023
Nollvision olycksfall	Antal olyckor rapporterade	3	0	0
Rekommendera EI-Björn som arbetsgivare (index) – positiv trend	eNPS	N/A*	10,5	4
Sjukfrånvaro, korttid under 3%	Procent av schemalagd tid (2-14 dagars frånvaro)	2,42%	2,82%	2,89%
Minst 75 % av alla anställda ska ha genomgått någon typ av kompetensutveckling under året	Andel unika personer som genomgått kompetensutveckling utifrån totalt antal anställda under året	N/A*	47%	68%

\*Målsättningarna är införda för år 2022. Uppföljning från 2021 är därför inte möjligt.







## Riskhantering

Hållbarhetsutmaningar både på global och lokal nivå påverkar företag. El-Björn har rutiner för att regelbundet identifiera hållbarhetsrisker och analysera hur riskerna kan förebyggas. Som en del av El-Björns strategiska arbete har en riskanalys genomförts utifrån våra fokusområden för hållbarhet.

Huvudsaklig risk	Beskrivning	Vårt arbete för att hantera och förebygga risken
Global uppvärmning	Den globala uppvärmningen gör att medeltemperaturen ökar. Vintersäsongen blir kortare och sommaren längre.	Utveckling av affärsmodellen för att minska risken för negativ påverkan på verksamheten på grund av global uppvärmning.
Lagstiftning	Lagstiftning som direkt eller indirekt syftar till att minska utsläppen av växthusgaser kan leda till ökade kostnader för verksamheten.	El-Björn har en affärsmodell där mål för att minska utsläppen i hela värdekedjan ingår.

## Ansvar för hela värdekedjan

Huvudsaklig risk	Beskrivning	Vårt arbete för att hantera och förebygga risken
Leverantörsled	Missförhållanden (mänskliga rättigheter, arbetsvillkor, miljöskydd och korruption) i leverantörsled kan påverka affären och affärsrelationer.	Införa och förvalta ett strategiskt arbete för att bedöma våra leverantörer utifrån flera hållbarhetsaspekter. I dialog med leverantörer vägleda och samarbeta för att förebygga missförhållanden.
Korruption	Konstaterad eller misstankar om korruption hos El-Björn kan påverka varumärket, trovärdigheten och relationer.	Införa en policy som omfattar anti-korruption. Förankra policyn hos medarbetarna och följa upp hur policyn efterlevs.
Tillgång på råmaterial och produkter	Brist på tillgång till råmaterial och produkter som uppfyller våra krav på hållbarhet.	El-Björn har en nära dialog med leverantörer där tydlighet om förändrade kravställningar på råmaterial och produkter eftersträvas.
Produktkvalitet	Bristande kvalitet kan innebära skada för person eller egendom. El-Björns anseende kan skadas.	El-Björn har ledningssystem för kvalitet och gör tester av alla produkter innan leverans.

## Medarbetare

Huvudsaklig risk	Beskrivning	Vårt arbete för att hantera och förebygga risken
Hälsa hos medarbetare	Personalens hälsa är en risk som kan påverka kompetensförsörjning och kvalitet i vårt arbete.	Systematiska medarbetarundersökningar, regelbundna hälsokontroller på arbetstid, skyddsronder och erbjuda förmåner som syftar till att stärka medarbetares hälsa.
Arbetsplatsolycka	Olyckor som orsakar skada för våra medarbetare eller underentreprenörer kan påverka flera led i vår verksamhet.	Systematiskt arbetsmiljöarbete med arbetsmiljöpolicy som grund. Arbetsmiljökommitté följer upp mål, aktiviteter och resultat av skyddsronder. Regelbundna riskbedömningar görs. Olyckor och tillbud rapporteras genom digitalt system som alla har tillgång till.
Kompetensförsörjning	Brist på kompetens inverkar negativt på affärsutvecklingen och vår förmåga att bidra med hållbara lösningar till våra kunder och samtidigt ställa om vår egen verksamhet.	Aktivt och systematiskt arbete för att El-Björn ska vara en intressant och attraktiv arbetsgivare. Interna rekryteringar och kompetensutveckling uppmuntras. Genomarbetade rekryteringar för att hitta rätt person och skapa långsiktiga relationer med de anställda.



**El-Björn AB**

+46 (0) 371-588 100  
info@elbjorn.se  
www.elbjorn.com