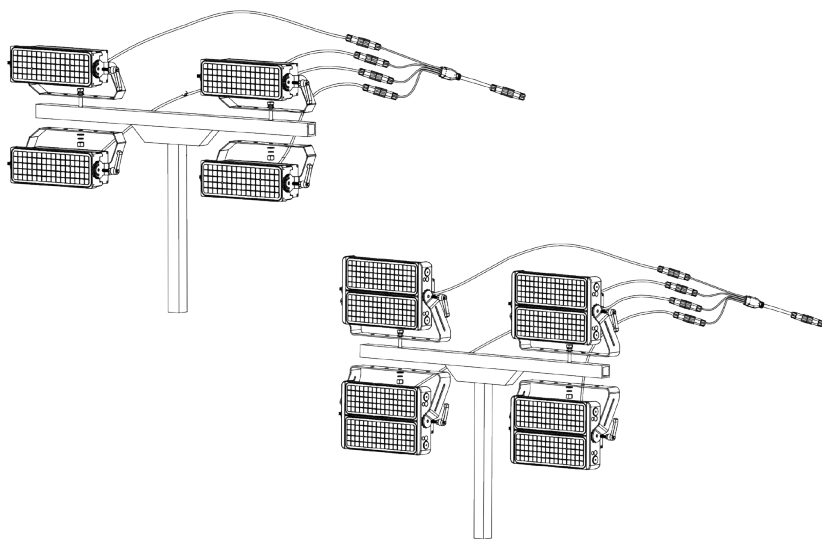




Linktower Retrofit kit

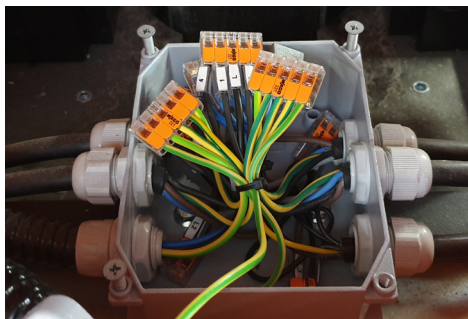


1. Öppna mastens främre lucka för att komma åt kopplingsdosan.



2. Öppna kopplingsdosan och koppla bort alla kablar till ballaster. Koppla ihop inkommande kabel med utgående spiralkabel som är dragen upp i masten i kopplingsdosan eller med snabbkoppling (jordledare, fasledare och neutralledare vidare upp i masten).

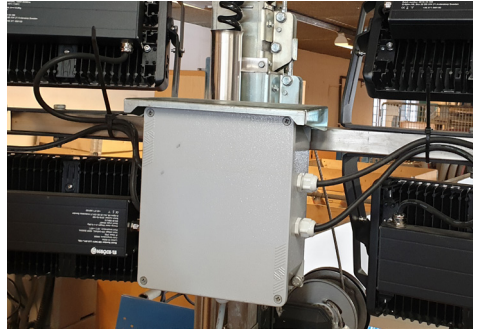
Klipp av de kablar som användes för ballasterna tidigare. Mät och kontrollera vilka av spiralkabelns ledare som är anslutna (endast tre av de sju kablarna i spiralkabeln används).



3. Du kan låta urkopplade ballaster sitta kvar (de ger ökad stabilitet för tornet).



4. Demontera kopplingsdosan på kronan (låt plåten bakom kopplingsdosan sitta kvar).
Montera armaturerna på kronan. Avlägsna den fyrkantiga snabbkopplingen (Harting) på spiralkabeln.



5. Montera en ny snabbkoppling (hona) på spiralkabeln (se bild till höger). Kontrollera att korrekt ledare är anslutna till snabbkopplingen. Anslut armaturkabeln till Y-kopplingen.



6. Dragavlasta spiralkabeln med skruv på plåten i kronan.



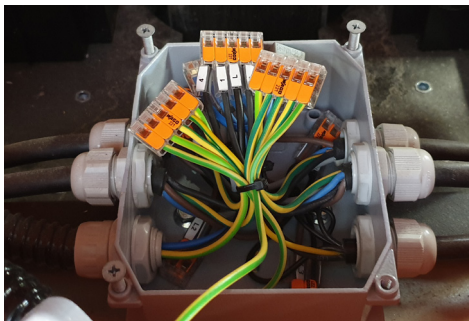
7. Montera kronan på masten.



1. Åpne mastens fremre luke for å komme til koblingsboksen.



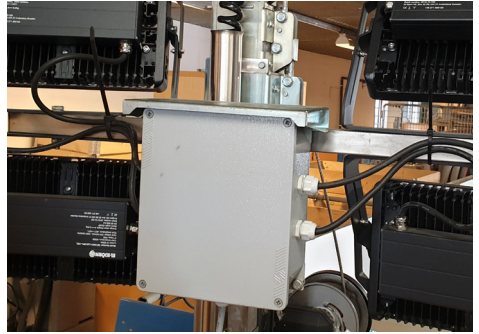
2. Åpne koblingsboksen og koble bort alle kabler til ballaster. Koble sammen innkommende kabel med utgående spiralkabel som er trukket opp i masten i koblingsboksen eller med hurtigkobling (jordleder, faseleder og nøytralleder videre opp i masten). Klipp av de kablene som tidligere ble brukt for ballastene. Mål og kontroller hvilke av spiralkabelens ledere som er tilkoblede (bare tre av de sju kablene i spiralkabelen brukes).



3. Du kan la utkoblede ballaster bli sittende (de gir økt stabilitet for tårnet).



4. Demonter koblingsboksen på kronen (la platen bak koblingsboksen bli sittende). Monter armaturene på kronen. Fjern den firkantede hurtigkoblingen (Harting) på spiralkabelen.



5. Monter en ny hurtigkobling (hunn) på spiralkabelen (se bildet til høyre). Kontroller at korrekte ledere er koblet til hurtigkoblingen. Koble armaturkabelen til Y-koblingen.



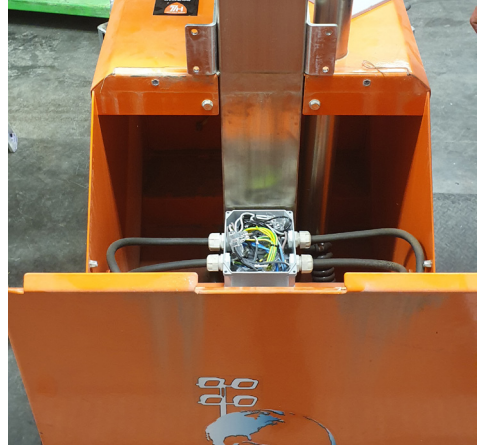
6. Trekkavlast spiralkabelen med skrue på platen i kronen.



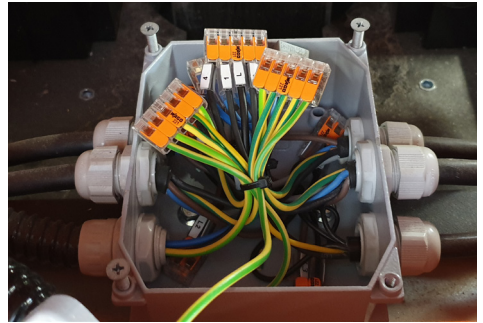
7. Monter kronen på masten.



1. Avaa maston etuluukku kytkentäkoteloon pääsyä varten.



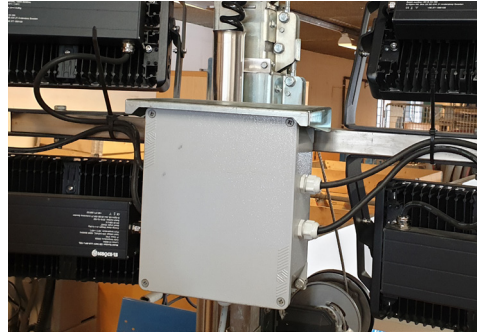
2. Avaa kytkentäkotelon ja irrota kaikki painolasteihin menevät kaapelit. Kytke sisääntuleva kaapeli lähtevään kierrekaapeliin, joka on vedetty ylös mastoon kytkentäkoteloon tai pikaliittimellä (maa-, vaihe- ja nollajohdin ylhäällä mastossa).
Katkaise kaapelit, joita käytettiin aiemmin painolasteille. Mittaa ja tarkista, mitkä kierrekaapelin johtimista on kytketty (vain kolme kierrekaapelin seitsemästä johtimesta käytetään).



3. Voit jättää irtikytketyt painolastit paikalleen (ne parantavat tornin vakautta).



4. Irrota kytkentäkotelo kruunusta (jätä kytkentäkotelon takana oleva levy paikalleen). Asenna valaisimet kruunuun. Poista nelikulmainen pikaliitin (Harting) kierrekaapelista.



5. Asenna uusi pikaliitin (naaras) kierrekaapeliin (ks. kuva oikealla). Tarkista, että oikeat johtimet on liitetty pikaliittimeen. Liitä valaisinkaapeli Y-liittimeen.



6. Poista kierrekaapelin veto kruunussa olevan levyn ruuvilla.



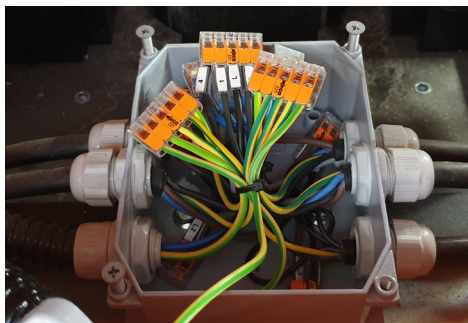
7. Asenna kruunu mastoon.



1. Open the hatch at the front of the mast to gain access to the terminal box.



2. Open the terminal box and disconnect all the cables that run to the ballasts. Connect the incoming cable with the outgoing spiral cable that runs up inside the mast, either inside the terminal box or using a quick connector (earth, phase and neutral conductors that run up mast). Cut off the cables that were previously used for the ballasts. Use a meter to check which of the conductors in the spiral cable are connected (only three of the seven conductors in the spiral cable are used).



3. You can leave the disconnected ballasts in place (they add to the stability of the mast).



4. Remove the terminal box from the crossbar (but leave the plate behind the terminal box in place). Fit the light fittings to the crossbar. Remove the rectangular (Harting) quick connector from the spiral cable.



5. Fit a new (female) quick connector to the spiral cable (see photo on right). Check that the correct conductors are connected to the quick coupling. Connect the light fitting cables to the Y connector.

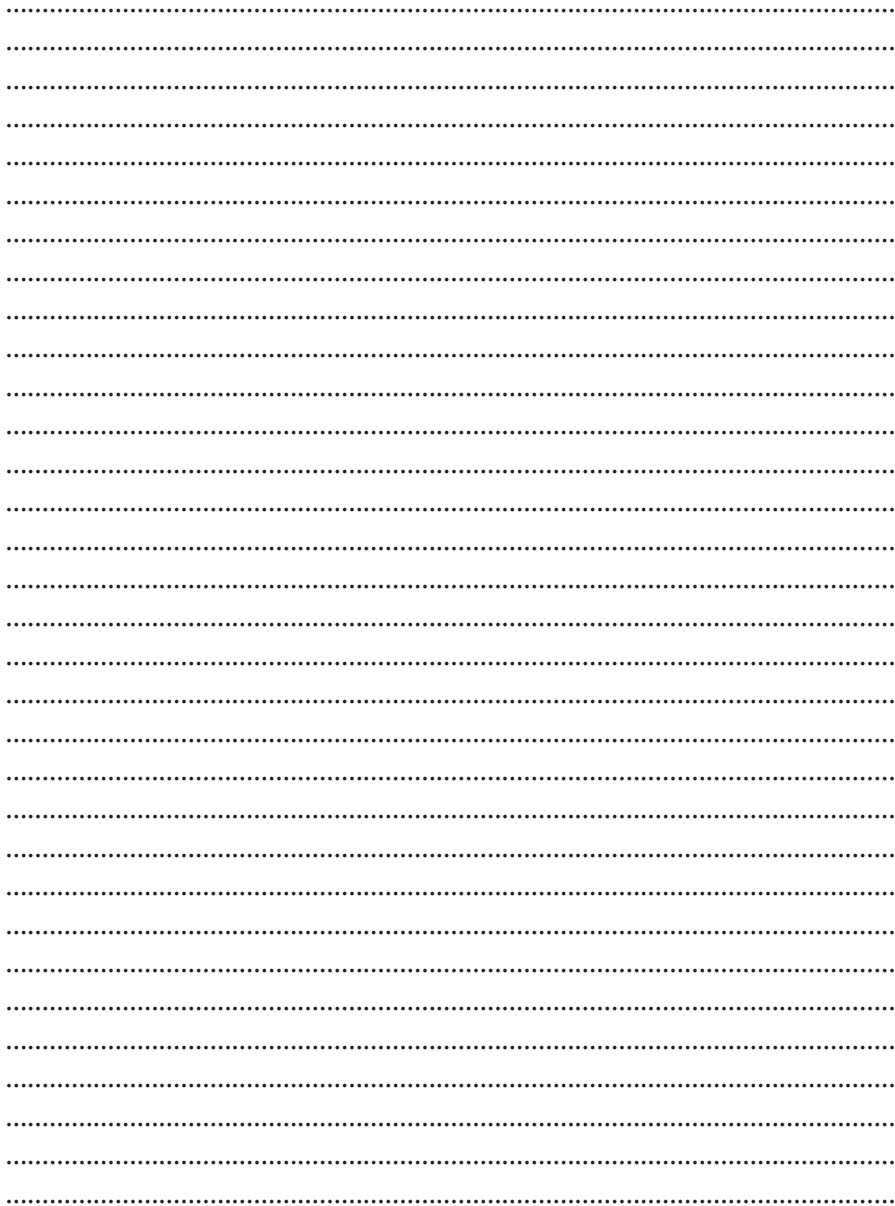


6. Secure the spiral cable to the plate on the crossbar using a screw.



7. Attach the crossbar to the mast.





El-Björn AB

Box 29, SE-334 21 Anderstorp, Sweden, +46 (0)371-588 100
info@elbjorn.se, www.elbjorn.com

